

ROYALTY LINE

Concept ♦ SWITZERLAND ♦ Design

Návod k obsluze



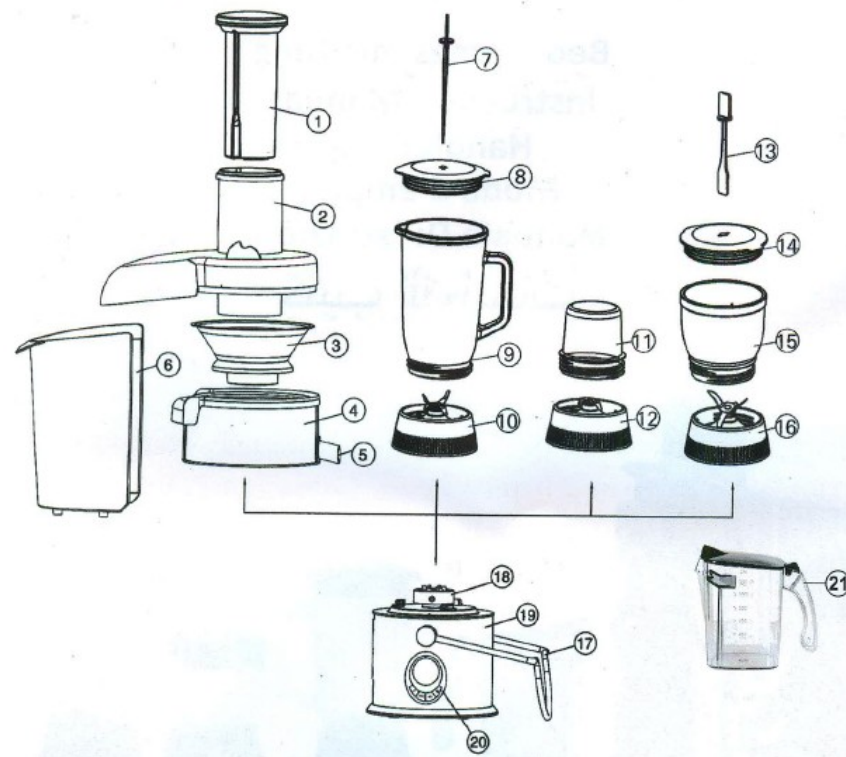
Odšťavňovač Royalty Line PJED-1000.4

Vážená zákaznice, vážený zákazníku,

jsme rádi, že jste si vybrali náš výrobek. Doufáme, že se Vám s tímto spotřebičem bude příjemně pracovat a alespoň trochu vám zpříjemní život.

Před použitím spotřebiče si prosím důkladně prostudujte tento návod k obsluze a dodržujte pokyny zde uvedené, abyste předešli újmě na zdraví, poškození přístroje či jiných předmětů a měli ze zakoupeného spotřebiče co největší užitek. Následně návod uložte, abyste do něj mohli později kdykoliv nahlédnout.

SLOŽENÍ PŘÍSTROJE



- | | |
|-------------------------------|--|
| 1. Pěchovadlo | 12. Spodní část mlýnku s noži |
| 2. Plnicí otvor | 13. Štěrka a míchadlo pro mlýnek na maso |
| 3. Sítko | 14. Víko mlýnku na maso |
| 4. Nádobka na sítko | 15. Nádobka mlýnku na maso |
| 5. Odtokový zobáček | 16. Spodní část mlýnku na maso s noži |
| 6. Nádobka na dužninu | 17. Bezpečnostní spona |
| 7. Míchací tyčka | 18. Hřídel motoru |
| 8. Víko mixéru | 19. Jednotka motoru |
| 9. Nádobka mixéru | 20. Digitální LDC ovládání |
| 10. Spodní část mixéru s noži | 21. Nádobka na šťávu |
| 11. Nádobka mlýnku | |

Důležité bezpečnostní pokyny

- Zařízení je určeno výhradně k použití v domácnostech, nikoli v komerčních provozovnách.
- Odšťavňovač nepoužívejte ve venkovních prostorách. Nenechávejte jej u zdrojů tepla, na přímém slunci, ve vlhkém prostředí (v žádném případě jej nenamáčejte) a v blízkosti ostrých předmětů. Nepoužívejte zařízení s mokřýma rukama. Pokud se zařízení dostane do kontaktu s vlhkostí nebo vodou, ihned je odpojte od zdroje elektrického proudu.
- Pokud zařízení čistíte nebo přemísťujete, vypněte je a odpojte od zdroje elektrického proudu.
- Nepoužívejte přístroj bez dozoru. Pokud opouštíte místnost, zařízení musí být vypnuto a odpojeno od zdroje elektrického proudu.
- Zařízení je jeho hlavní součástí je třeba pravidelně kontrolovat, zda není poškozené. Pokud na zařízení zjistíte poškození, nesmíte je používat.
- Používejte pouze originální náhradní díly.
- S ohledem na bezpečnost dětí prosím udržujte veškeré součásti obalu (plastové sáčky, krabice, polystyrenové díly apod.) mimo jejich dosah.
- Nedovolte dětem, aby si hrály s plastovými fóliemi, hrozí nebezpečí udušení!

Zvláštní bezpečnostní pokyny pro toto zařízení

- Nebezpeční pořezání! Sítko je ostré!
- Pokud je rotační sítko poškozené, zařízení nepoužívejte.
- Vždy používejte dodávané **pěchovadlo**. Nestrkejte prsty ani cokoli jiného do otvoru, který je určen pouze pro ovoce či zeleninu.
- Vždy, když necháváte zařízení bez dozoru či je čistíte, odpojte je od zdroje elektrické energie.
- Před výměnou příslušenství, které se při provozu pohybuje, zařízení vypněte a odpojte od zdroje elektrické energie.
- Neopravujte zařízení vlastními silami. Při poruše kontaktujte autorizovanou osobu. V případě poškození kabelu musí opravu provést výrobce, servis nebo jiný kvalifikovaný odborník, aby se zamezilo případným rizikům.
- Přístroj a jeho části uchovávejte mimo dosah dětí do 8 let.
- Nenechávejte děti hrát si s odšťavňovačem.
- Zařízení mohou používat osoby od 8 let věku a osoby se sníženými fyzickými, smyslovými nebo mentálními schopnostmi či bez dostatečných zkušeností a znalostí, pokud jsou pod dohledem nebo byly informovány o bezpečném zacházení s přístrojem a poučeny o nebezpečích hrožících při používání zařízení. Nenechávejte děti provádět čištění a běžnou údržbu zařízení.

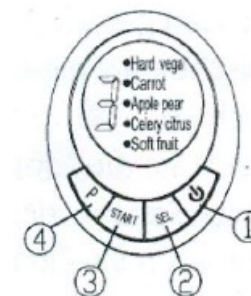
- Při čištění odšťavňovač nenamáčejte do vody. Pro správné čištění si prosím prostudujte kapitolu Čištění v tomto návodu.
- Nikdy se nedotýkejte částí přístroje, které se pohybují, a vždy vyčkejte, doku se zařízení nezastaví.
- Nikdy nemanipulujte bezpečnostními spínači.
- Neodstraňujte víko během práce se zařízením.

Použití odšťavňovače



- Zařízení je určeno pro extrakci šťávy z čerstvé zeleniny a ovoce jako je ananas, jablka, červená řepa, celer, okurka, mrkev nebo rajčata.
- Pokud jsou slupky jedlé, mohou být odšťavňovány spolu s ovocem či zeleninou. Pokrmu obsahující škrob, jako jsou banány, papája, avokádo, fíky a mango, jakž i velmi tvrdé a vláknité ovoce a zeleninu v zařízení nepoužívejte.
- Extrakce šťávy z malých kousků ovoce, jako jsou například bobule, je obtížná. V tomto případě doporučujeme raději použití vhodného lisu na bobule.
- Zařízení používejte pouze k účelu uvedenému v tomto návodu k obsluze. Zařízení není vhodné ke komerčnímu použití.
- Jakékoli jiné použití bude považováno za použití v rozporu se zamýšleným účelem použití a může vést k poškození předmětů a poranění osob.
- Výrobce neručí za použití v rozporu se zamýšleným účelem použití.

Popis LCD displeje

1. Vypínač
2. Volba funkcí (SEL)
3. Spuštění (START)
4. Turbo (P)



Obsluha digitálního LCD ovládání

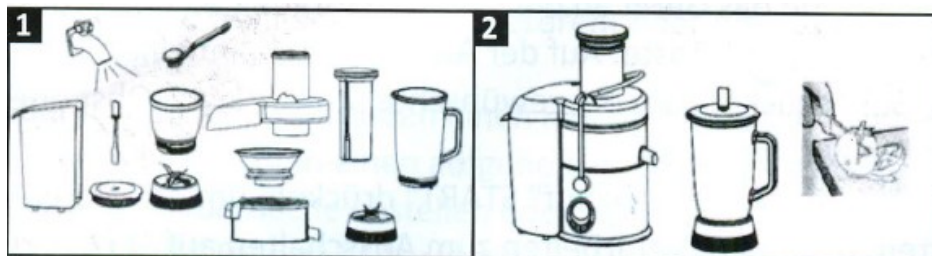
1. Připojte přístroj ke zdroji elektrického proudu a stiskněte tlačítko  Na displeji se zobrazí číslo 3.
2. Stiskněte tlačítko SEL a zvolte požadovaný stupeň výkonu, podle toho, jaké ovoce či zeleninu chcete odšťavňovat.
3. Poté stiskněte START, čímž spustíte odšťavňování. Až budete hotovi, vypněte tlačítkem .
4. Pro intenzivní odšťavňování přidržujte tlačítko P. Přístroj se zastaví, jakmile tlačítko pustíte.

Volba správné provozní rychlosti

- Stupeň 1: Měkké ovoce a zelenina – hrozny, rajčata a meloun
- Stupeň 2: Citrusové plody a okurky, řapíkatý celer
- Stupeň 3: Jablka, hrušky, broskve
- Stupeň 4: Mrkev, česnek, ředkev
- Stupeň 5: Tvrdé ovoce a zelenina – granátové jablko a brambory. Funkce mixér, mlýnek na maso a mlýnek.

Vybalování zařízení

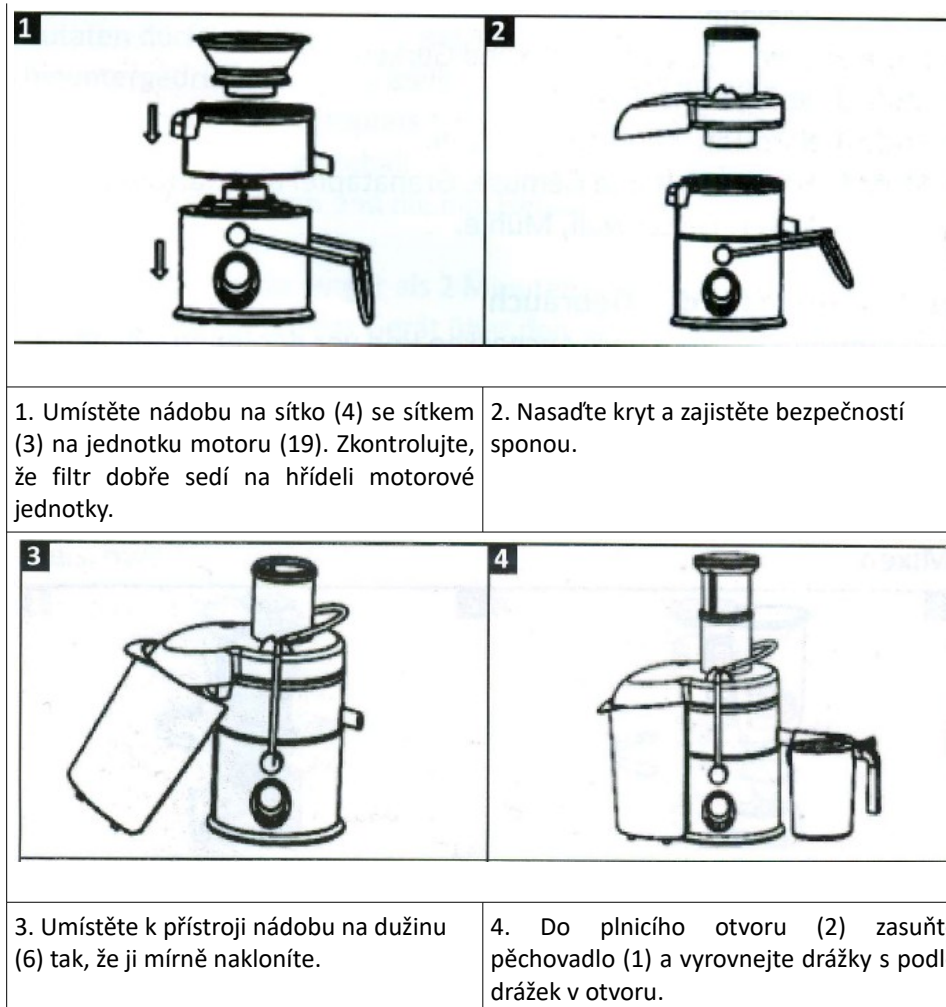
1. Zařízení vyjměte z obalu a zkontrolujte, zda jsou všechny části nepoškozené.
2. Všechny části, které přijdou do styku s potravinami umyjte a osušte (1). Kryt motoru otřete vlhkým hadříkem.
3. Než se dáte do odšťavňování, několikrát si „na nečisto“ vyzkoušejte přístroj složit a rozebrat.
4. Umyjte ovoce a zeleninu, které budete odšťavňovat a nakrájejte je na malé dílky, aby prošly plnicím otvorem. (2)

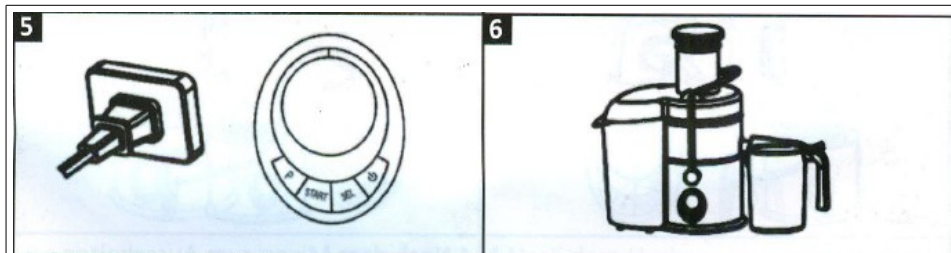


ODŠŤAVŇOVÁNÍ

Upozornění: při odšťavňování prosím dodržujte poměr 2:1, tzn. po každých 2 minutách provozu nechte přístroj 1 minutu „odpočívat“.

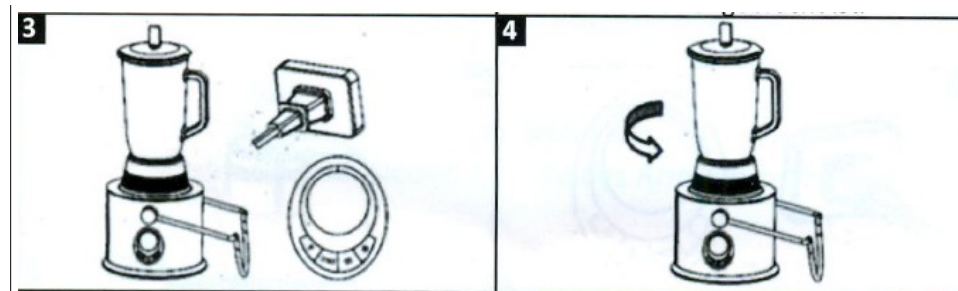
Přístroj bude správně fungovat pouze pokud budou všechny díly správně sestaveny a víko bude pevně uchycené bezpečnostní sponou.





5. Připojte přístroj do elektrické sítě a zapněte a poté stiskněte SEL, čímž zvolíte požadovaný rychlostní stupeň (1 až 5) a začněte s odšťavňováním stisknutím START.

6. Vkládejte kusy potravin do plnicího otvoru a pěchovadlem je tlačte do sítka. Než se pustíte do odšťavňování, zkontrolujte, že máte u přístroje umístěnou nádobu na šťávu (21).



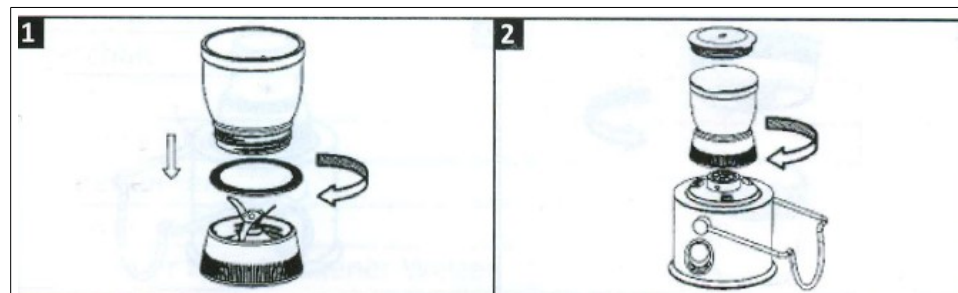
3. Připojte do elektrické sítě a nastavte na stupeň 5, nebo stiskněte P.

4. Po ukončení mixování vypněte a odpojte od zdroje elektrické energie a odeberte nádobu mixéru (9+10).

Pozor:

- Před připojením ke zdroji elektrického proudu se ujistěte, že je přístroj vypnutý a víko je na svém místě. Nikdy nenechávejte běžet na prázdko.
- Při mixování lepivých přísad nebo potravin jich vložte do mixéru o 1/3 méně a doplňte pitnou vodou.
- Maximální objem nádoby je 1.000 ml, tj. 1 litr.
- Nikdy **nenechávejte nechat běžet** mixér nepřetržitě **déle než 2 minuty**.

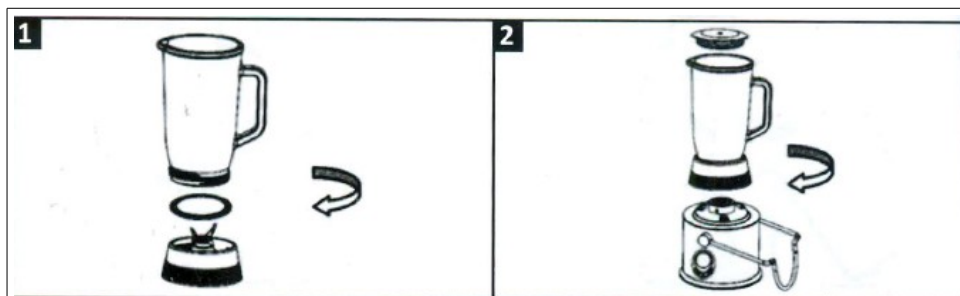
MLÝNEK NA MASO



1. Připevněte nádobu mlýnku (15) na spodní část s noži (16) a 250 g masa nakrájejte za zhruba 1cm kousky.

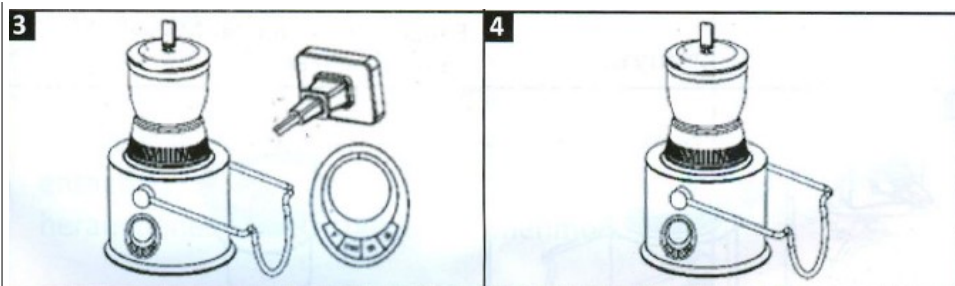
2. Nakrájené maso vložte s půl lžící oleje do nádoby (15) a přikryjte víkem (14). Mlýnek na maso připevněte na hřídel (18) přístroje.

MIXOVÁNÍ

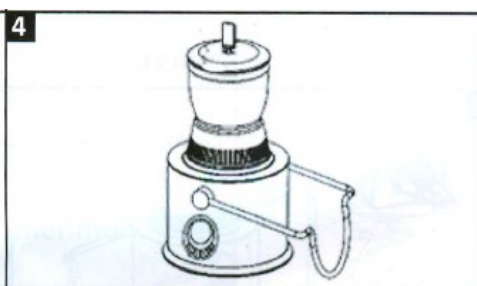


1. Připevněte nádobu mixéru (9) na spodní část mixéru s noži (10) a vložte do mixéru ovoce či zeleninu nakrájené na kousky o velikosti 1 – 2 cm.

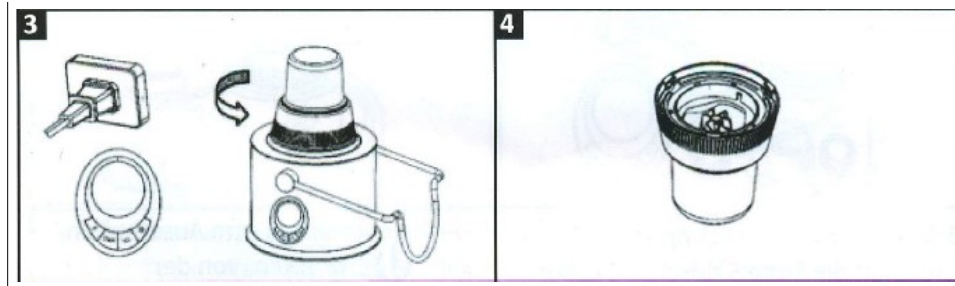
2. Přilijte pitnou vodu nebo jinou tekutinu a zavřete víko (8). Zkontrolujte, že je nádoba dobře upevněná k jednotce motoru (19).



3. Připojte do elektrické sítě a otočte regulační kolečko (20) do polohy 1, která je vhodná pro mletí masa.



4. Po ukončení mixování vypněte a odpojte od zdroje elektrické energie a odeberte nádobu mlýnku na maso (15+16).



3. Po ukončení mletí opojte od zdroje elektrické energie, mlýnek (11+12) odšroubujte a odeberte.

4. Následně mlýnek otočte vzhůru nohama, zatřepte jím, aby se uvolnily potraviny ulpělé na stěnách a poté odšroubujte základnu s noži (12).

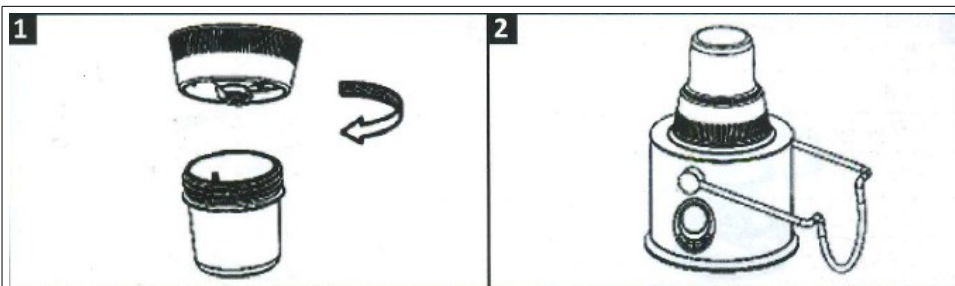
Pozor:

- Před připojením ke zdroji elektrického proudu se ujistěte, že je přístroj vypnutý a víko je na svém místě. Nikdy nenechávejte běžet na prázdko.
- Přístroj okamžitě vypněte, pokud by se stalo, že se mixování zpomalí, z důvodu zamotání blan do mixovacích nožů. Blány a kůži odstraňte a pokračujte v mixování.
- Maximální množství masa při mletí je 250 g.
- **Nikdy nenechávejte nechat běžet mlýnek na maso nepřetržitě déle než 1 minutu.**

Pozor:

- Před připojením ke zdroji elektrického proudu se ujistěte, že je vypínač v poloze 0.
- Přístroj nikdy nenechávejte běžet na prázdko.
- Maximální množství mletých surovin je 50 g.
- **Nikdy nenechávejte nechat běžet mlýnek nepřetržitě déle než 1 minutu.**

MLÝNEK



1. Otočte nádobu mlýnku (11), vložte do ní přísady přišroubujte základnu s noži (12).

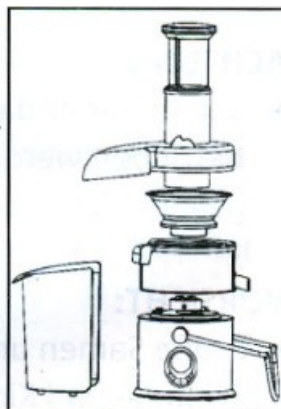
2. Mlýnek připevněte k motorové jednotce (19). Připojte do elektrické sítě a zapněte. Při mletí mlýnek jednou rukou přidržujte.

Potravina, kterou chcete mlít	Obsah
Ořechy (vyloupané)	20 – 25 g
Sýr	20 – 25 g
Zrnková káva	20 – 25 g
Pepř celý	10 – 25 g
Černý sezam	20 – 50 g
Suchá rýže, pšenice	20 – 50 g
Sojové boby	20 – 50 g

Sestavení a rozložení

ROZLOŽENÍ

- Odpojte přístroj od zdroje elektrického proudu.
- Vyklopte bezpečnostní sponu.
- Odeberte nádobu na dužninu, průhledný kryt, pěchovadlo. Vytáhněte nádobu se sítkem směrem nahoru a odeberte nádobku se šťávou.



SESTAVENÍ

- Připevněte nádobu na sítko se sítkem na jednotku motoru.
- Upevněte průhledný kryt na nádobu a zatáhněte sponu tak, aby zacvakla.
- Umístěte nádobu na dužninu a nádobu na šťávu.
- Připojte ke zdroji elektrického proudu. Nyní je přístroj připravený k provozu.



POZNÁMKY K PROVOZU

- Zařízení je vybaveno bezpečnostním spínačem, který zabraňuje nechtěnému zapnutí motoru. Zkontrolujte proto, zda jsou všechny součásti, odstředivé sítko a průhledný kryt správně umístěny. Pokud ne, přístroj nepůjde zapnout!
- Umyjte plody, které budete odšťavňovat.
- Nakrájejte plody na kousky tak, aby se vešly do plnicího otvoru.
- Odstraňte velké jádřince a stopky a samozřejmě pecky.
- Sledujte nádobu na šťávu. Odšťavňování včas přerušte, aby nádoba nepřetekla.
- Při odšťavňování těchto plodů se díky jejich vysoké šťavnatosti může stát, že se šťáva dostane i do nádoby na odpad. V tomto případě doporučujeme častější vyprazdňování nádoby na odpad.
- Pro odšťavňování nevhodné jsou banány, mango, papája, kokosové ořechy a podobně tvrdé druhy ovoce a zeleniny.
- **K PĚCHOVÁNÍ SUROVIN POUŽÍVEJTE VŽDY JEN A POUZE PĚCHOVADLO!!!**

ČIŠTĚNÍ

- Před čištěním zařízení vždy odpojte od zdroje elektrického proudu.
- Zařízení kvůli čištění nikdy nanamáčejte do vody. Může dojít k úrazu elektrickým proudem či ke vzniku požáru.
- Nenechte zbytky zaschnout na odstředivém sítku. Došlo by k ucpání drobných otvorů a znehodnocení sítka.

- Příslušenství není určené k mytí v myčce. Vysoké teploty a agresivní chemické čisticí látky by mohly způsobit poškození nebo změny barvy dílů.
- Části příslušenství myjte pod tekoucí vodou.
- K čištění odstředivého sítka používejte kartáč na nádobí.
- Opláchněte čistou vodou.
- Zařízení složte dohromady až ve chvíli, kdy jsou všechny části příslušenství suché.

Uchování

- Vyčistěte zařízení, jak je popsáno výše.
- Pokud nebudete zařízení delší dobu používat, doporučujeme je uchovávat v originálním obalu.
- Zařízení uchovávejte vždy v suchých a dobře větraných prostorách mimo dosah dětí.

Technické údaje

Síťové napětí: 220 – 240 V

~50/60 Hz

Výkon: 850 W



Likvidace



Symbol přeškrtnuté popelnice, kterým je produkt označený, znamená, že tento produkt je klasifikovaný jako elektrické a elektronické vybavení a na konci své běžné životnosti se nesmí vyhazovat s domovním odpadem. Likvidaci a recyklaci upravuje směrnice o odpadních elektrických a elektronických zařízeních (OEEZ) č. 2002/96/ES. Informace o likvidaci odpadních elektrických a elektronických zařízeních se můžete dozvědět u svých místních úřadů.

Distributor pro ČR:

Cartina s.r.o., Branická 53, 147 00 Praha

Dovozce do EU:

B.S.D TRADE B.V.B.A.

Heiveldekens 9-22, 2250 Kontich, Belgie, zastupující ARNOLD & SIEDSMA, Meir 24, Antwerpen, 2000, Belgie